
ÍNDICE

Como ler os manuais 3

1. Manuais fornecidos com este equipamento

Manuais para este equipamento 4

2. Informações de segurança para este equipamento

Significado dos símbolos de segurança usados com este equipamento 5

Significado das etiquetas de segurança 5

Precauções de segurança que devem ser seguidas 6

Etiquetas de segurança deste equipamento 9

3. Outras informações para este equipamento

Leis e Regulamentos 11

Requisitos legais 11

Marcas registadas 13

Como ler os manuais

Símbolos usados nos manuais

Este manual usa os seguintes símbolos:

★ Importante

Indica pontos a serem observados ao usar o equipamento e explicações das prováveis causas de alimentação incorreta de papel, danos aos originais ou perda de dados. Certifique-se de ler essas explicações.

↓ Nota

Indica explicações complementares sobre as funções do equipamento e instruções sobre como solucionar erros do utilizador.

[]

Indica os nomes das teclas no visor do equipamento ou nos painéis de controlo.

Isenção de responsabilidade

No limite máximo permitido pelas legislações aplicáveis, em nenhum caso o fabricante será responsável por quaisquer danos decorrentes de falhas deste equipamento, perda dos dados registados, ou pelo uso ou não uso deste produto e manuais de operação fornecidos.

Certifique-se de copiar ou fazer backups dos dados registados neste equipamento.

Documentos ou dados podem ser apagados devido a erros operacionais ou mau funcionamento do equipamento.

Em nenhuma circunstância o fabricante será responsável por quaisquer documentos criados por si usando este equipamento ou quaisquer resultados dos dados executados por si.

Notas

O conteúdo deste manual está sujeito a alterações sem aviso prévio.

O fabricante não será responsável por quaisquer danos ou despesas que possam resultar do uso de peças que não sejam peças genuínas do fabricante com os seus produtos de escritório.

Para obter uma boa qualidade de impressão, o fabricante recomenda o uso de toner do fabricante.

Algumas ilustrações neste manual podem ser ligeiramente diferentes do equipamento.

As cores nas teclas de cor ou no círculo de cores podem ser ligeiramente diferentes das cores das cópias reais.

As amostras de cores neste manual podem ser ligeiramente diferentes das cores das cópias reais.

Algumas opções podem não estar disponíveis em alguns países. Para detalhes, por favor contacte o seu revendedor local.

Dependendo do país onde está, certas unidades podem ser opcionais. Para mais detalhes, por favor contacte o seu revendedor local.

1. Manuais fornecidos com este equipamento

Manuais para este equipamento

As instruções de funcionamento deste equipamento são fornecidas nos seguintes formatos:

Formato	Manuais
Manual impresso	• Informação de Segurança
CD-ROM	• Guia de instalação do driver (PDF)
Sites	• Guia do utilizador (HTML)

Informação de Segurança

Antes de usar o equipamento, certifique-se de ler a secção deste manual intitulada Informações de Segurança. Aí também se descreve cada regulamento e conformidade ambiental.

Guia do utilizador

Descreve a configuração para usar o equipamento, como usar funções para copiar, imprimir, digitalizar ou para manutenção e especificações, resolução de problemas e configurações do sistema.

Guia de instalação do driver

Descreve como instalar e configurar cada driver. Este manual está incluído no CD de drivers.

2. Informações de segurança para este equipamento

Significado dos símbolos de segurança usados com este equipamento



Proibição



Cuidado



Sinal de ação obrigatória geral



Manter fora do alcance das crianças



Não tocar



Não colocar no fogo



Não usar produtos de limpeza



Cuidado, risco de prender as mãos ou braços



Cuidado superfície quente

Significado das etiquetas de segurança



AVISO

Indica uma situação potencialmente perigosa que, se as instruções não forem seguidas, pode resultar em morte ou ferimentos graves.



CUIDADO

Indica uma situação potencialmente perigosa que, se as instruções não forem seguidas, pode resultar em ferimentos leves ou moderados ou danos à propriedade.

Precauções de segurança que devem ser seguidas

Requisitos para posicionar e instalar equipamentos



AVISO

- Evite realizar as seguintes ações perto ou dentro deste equipamento, pois isso pode resultar em incêndio ou choque elétrico:
 - Usar sprays inflamáveis, solventes e afins
 - Colocar recipientes contendo líquidos ou pequenos objetos de metal

CUIDADO

- Não coloque o equipamento num ambiente húmido ou empoeirado. Isso pode resultar em incêndio ou choque elétrico.
- Não coloque o equipamento sobre uma superfície instável ou inclinada. Isso pode fazer com que o equipamento caia ou tombe, resultando possivelmente em ferimentos.
- Não obstrua as ventilações do equipamento. Isso pode resultar em incêndio, pois os componentes internos estão sobreaquecidos.
- Não coloque objetos pesados sobre o equipamento. Isso pode fazer com que o equipamento caia ou tombe, resultando possivelmente em ferimentos.
- Ao usar este equipamento num ambiente estreito ou mal ventilado continuamente por um longo período de tempo ou ao imprimir um grande volume de materiais, certifique-se de ventilar o ambiente o suficiente.

Requisitos para usar fichas e cabos de alimentação



AVISO

- Evite realizar as seguintes ações, pois isso pode resultar em incêndio ou choque elétrico:
 - Usar qualquer tensão de fonte de alimentação ou frequências diferentes das que correspondem às especificações mostradas
 - Usando adaptadores de tomada múltipla
 - Usando cabos de extensão
 - Tocar os pinos da ficha do cabo de alimentação com algo metálico
- Evite aplicar as seguintes ações aos cabos de alimentação, pois isso pode resultar em incêndio ou choque elétrico:
 - Danificá-los
 - Juntá-los
 - Modificá-los
 - Colocar objetos pesados sobre eles
 - Puxá-los
 - Dobrá-los com força
- Não manuseie a ficha do cabo de alimentação com as mãos molhadas. Isso pode resultar em choque elétrico.
- O cabo ou cabos de alimentação fornecidos devem ser usados somente com este equipamento. Não podem ser usados com outros aparelhos que não este equipamento. Além disso, não use cabos de alimentação diferentes do cabo de alimentação ou cabos fornecidos com este equipamento. Isso pode resultar em incêndio ou choque elétrico.
- Para evitar incêndio ou choque elétrico, desligue a ficha e o cabo de alimentação da tomada pelo menos uma vez por ano e verifique-os. Se qualquer uma das seguintes condições existir, não use a ficha e o cabo de alimentação continuamente e consulte seu revendedor ou representante de assistência técnica.
 - Existem marcas de queimadura na ficha
 - Os pinos da ficha estão deformados
 - Os fios internos do cabo de alimentação estão expostos ou quebrados
 - O revestimento do cabo de alimentação está rachado, amassado ou danificado
 - Quando o cabo de alimentação está torto, a alimentação desliga e liga
 - Parte do cabo de alimentação fica quente

CUIDADO

- Ao desligar o cabo de alimentação da tomada, certifique-se de puxar pela ficha, não pelo cabo. Não puxe o cabo de alimentação com força. Isso pode danificar o cabo de alimentação, possivelmente resultando em incêndio ou choque elétrico.

CUIDADO

- Certifique-se de inserir a ficha do cabo de alimentação totalmente na tomada da parede. Além disso, não o insira em tomadas soltas e instáveis que possam causar falha de contacto. Isso pode resultar na geração de calor.
- Certifique-se de desligar a ficha da tomada da parede e limpar os pinos e a área ao redor deles pelo menos uma vez por ano. Permitir a acumulação de poeira na ficha constitui um risco de incêndio.
- Se não usar o equipamento por um longo período de tempo, como feriados consecutivos, certifique-se de desligar o cabo de alimentação da tomada por razões de segurança.
- Ao realizar manutenção no equipamento, desligue o cabo de alimentação da tomada de parede por segurança.

- Fonte de energia
220–240 V, 10 A ou mais, 50/60 Hz

Certifique-se de conectar o cabo de alimentação a uma fonte de alimentação conforme indicado acima.

Para utilizadores na Noruega, este produto também foi projetado para um sistema de distribuição de energia de TI com tensão fase a fase de 230 V.

Requisitos durante emergências



AVISO

- Não toque neste equipamento se um raio ocorrer nas proximidades. Isso pode resultar em choque elétrico.
- Certifique-se de instalar o equipamento o mais próximo possível de uma tomada de parede para que possa desligar a ficha do cabo de alimentação facilmente numa emergência.
- Se o equipamento tiver um comportamento incomum conforme a seguir, desligue a energia imediatamente. Depois de desligar a energia, certifique-se de desligar a ficha do cabo de alimentação da tomada e, a seguir, entre em contacto com o representante de assistência técnica e relate o problema. O uso contínuo do cabo de alimentação pode resultar em incêndio ou choque elétrico.
 - O equipamento está a emitir fumo
 - O equipamento está a emitir odores
 - Objetos de metal ou outros objetos estranhos caíram dentro do equipamento
 - Água ou outros fluidos caíram dentro do equipamento
- Se o equipamento tombar ou uma tampa ou outra peça for danificada, desligue a energia imediatamente. De seguida, desligue a ficha do cabo de alimentação da tomada e contacte o seu representante de assistência técnica. Usar o equipamento continuamente pode resultar em incêndio ou choque elétrico.

Requisitos para reposicionar o equipamento



CUIDADO

- Ao mover o equipamento, não segure no painel de controlo. Isso pode danificar o painel de controlo e resultar em ferimentos ou mau funcionamento.
- Ao mover o equipamento com a unidade de bandeja de papel opcional instalada, não empurre a parte superior da unidade principal com força. Isso pode fazer com que a unidade principal se desprenda da unidade da bandeja de papel opcional, possivelmente resultando em ferimentos.
- Ao carregar ou mover o equipamento levantando-o para o colocar noutro piso, entre em contacto com o representante de assistência. Deixar cair ou tombar o equipamento pode resultar em ferimentos ou mau funcionamento.
- Depois de mover o equipamento, use o suporte do rodízio para fixá-lo no lugar. Caso contrário, o equipamento pode deslocar-se ou tombar, causando ferimentos.
- Ao mover o equipamento, certifique-se de desligar o cabo de alimentação da tomada e confirme se os cabos de linha e outros cabos de ligação foram removidos. Caso contrário, o cabo de alimentação será danificado, resultando possivelmente em incêndio ou choque elétrico.

Requisitos para usar o equipamento



CUIDADO

- Não olhe diretamente para a fonte de luz. Isso pode causar danos nos olhos.
- Se a bandeja de papel de primeira ou segunda camada estiver instalada, não puxe mais de uma bandeja de cada vez. Pressionar com força a superfície superior do equipamento pode fazer com que este tombe, possivelmente resultando em ferimentos.
- Não use folhas de papel agrafadas, papel de alumínio, papel químico ou qualquer tipo de papel condutor. Isso pode resultar em incêndio.
- Mantenha os cartões SD e dispositivos de memória USB fora do alcance das crianças. Se uma criança engolir acidentalmente um cartão SD ou dispositivo de memória USB, consulte um médico imediatamente.
- Ao baixar o ADF, não coloque as mãos nas dobradiças nem no vidro de exposição. As suas mãos ou dedos ficam presos, o que pode resultar em ferimentos.

Requisitos para manusear o interior do equipamento



AVISO

- Não remova tampas nem parafusos que não sejam os explicitamente mencionados neste manual. Existem componentes de alta tensão dentro do equipamento que podem causar choque elétrico. Além disso, existem componentes a laser dentro do equipamento que podem causar cegueira. Contacte o seu representante de vendas ou assistência técnica se algum dos componentes internos do equipamento necessitar de manutenção, ajuste ou reparação.
- Não desmonte nem modifique este equipamento. Isso pode resultar em incêndio e choque elétrico. Para além disso, a exposição aos componentes do laser dentro deste equipamento pode causar cegueira.

CUIDADO

- Existem peças muito quentes dentro do equipamento. Ao remover papel encravado, não toque nas áreas diferentes das especificadas neste manual. Tocar nessas áreas pode resultar em queimaduras.
- Existem peças dentro do equipamento que podem quebrar ao serem tocadas. Ao remover papel encravado, não toque nos conectores, sensores e LED especificados em "Remoção de papel encravado" no Guia do utilizador. Tocar nestes pode resultar em mau funcionamento.
- Embora o equipamento seja projetado de forma a que um dispositivo de segurança proteja os utilizadores contra ferimentos, tenha cuidado para não tocar nos rolos durante a operação. Os rolos podem causar ferimentos antes de parar completamente.
- Contacte o seu revendedor ou representante de assistência técnica para limpar o interior do equipamento. Se o interior do equipamento não for limpo regularmente enquanto a poeira se acumula, pode ocorrer incêndio e mau funcionamento.
- Ao substituir o papel ou remover o papel encravado, certifique-se de não prender nem ferir os dedos.

Requisitos para manuseio de acessórios



AVISO

- Não armazene toners (novos ou usados) ou recipientes de toners enquanto estiverem num local com chamas vivas. O toner pode incendiar-se e causar queimaduras ou incêndio.
- De seguida, explicam-se as mensagens de aviso no saco plástico usado na embalagem deste produto:
 - Não deixe os materiais de polietileno (bolsas, etc.) fornecidos com este equipamento perto de bebês e crianças pequenas. Pode ocorrer asfixia se materiais de polietileno entrarem em contacto com a boca ou nariz.
- Não deite os seguintes itens no fogo. O toner vai incendiar-se ao entrar em contacto com chamas e isso pode causar queimaduras.
 - Toner (novo ou usado)
 - Recipientes de toner enquanto o toner estiver dentro
 - Peças ligadas ao toner
- Não absorva o toner derramado (incluindo o toner usado) com um aspirador de pó. O toner absorvido pode causar ignição ou explosão devido a faíscas de contacto elétrico dentro do aspirador. No entanto, pode usar um aspirador de pó industrial compatível com toner. Quando o toner derramar, remova-o com um pano húmido para que o conteúdo não se espalhe.

CUIDADO



- Não abra os recipientes de toner com força enquanto o toner estiver dentro, não os esmague nem aperte. O derramamento de toner pode causar ingestão acidental ou sujar a roupa, as mãos ou o chão.
- Não deixe os seguintes itens num lugar onde crianças possam alcançá-los:
 - Toner (novo ou usado)
 - Recipientes de toner enquanto o toner estiver dentro
 - Peças ligadas ao toner
- Ao remover papel encravado, reabastecer ou substituir o toner (novo ou usado), certifique-se de não inalar o toner.

CUIDADO

- Quando ocorrer o seguinte enquanto o toner é manuseado, siga primeiro as medidas de emergência e, a seguir, consulte um médico, se necessário.
 - Ao inalar o toner, gargareje com bastante água e vá para um ambiente com ar fresco.
 - Ao engolir toner, dilua o conteúdo gástrico com uma grande quantidade de água.
 - Se entrar conteúdo do toner nos seus olhos, lave-os com bastante água.
- Ao remover papel encravado, reabastecer ou substituir o toner (novo ou usado), tenha cuidado para não deixar o toner sujar a sua pele ou roupa.
- Se o toner (novo ou usado) entrar em contacto com a sua pele ou roupas e manchar, execute as seguintes ações:
 - Se o toner entrar em contacto com a pele, lave bem a área afetada com água e sabão.
 - Se o toner entrar em contacto com as suas roupas, lave a área manchada com água fria. Aquecer a área manchada com a aplicação de água quente fixará o toner no tecido e poderá ser impossível remover a mancha.
- Ao substituir um recipiente com toner (incluindo toner usado) ou consumíveis com toner, tenha cuidado para que o toner não salpique. Após remover os consumíveis usados e fechar a tampa do recipiente, se houver tampa disponível, coloque-os num saco.

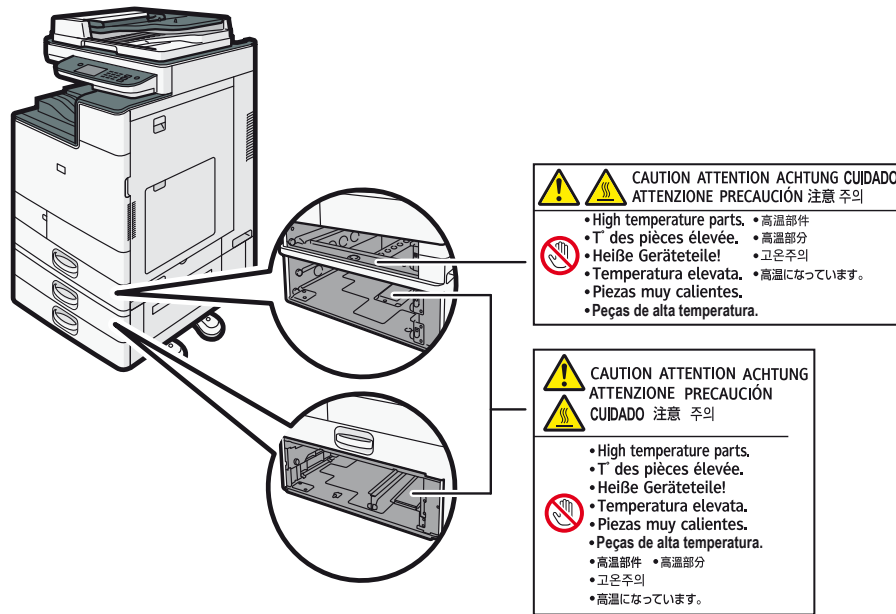
Etiquetas de segurança deste equipamento

Posições das etiquetas de AVISO e CUIDADO

Este equipamento possui etiquetas de  AVISO e  CUIDADO nas posições mostradas abaixo. Por segurança, siga as instruções e manuseie o equipamento conforme indicado.



  120°C  CAUTION ACHTUNG ATTENTION ATTENZIONE PRECAUCIÓN
CUIDADO 注意高温 高温注意 고온주의 高温注意




CAUTION ATTENTION ACHTUNG CUIDADO
ATTENZIONE PRECAUCIÓN 注意 주의


- High temperature parts. • 高温部件
- T' des pièces élevée. • 高温部分
- Heiße Geräteteile! • 고온주의
- Temperatura elevata. • 高温になっています。
- Piezas muy calientes.
- Peças de alta temperatura.



CAUTION ATTENTION ACHTUNG
ATTENZIONE PRECAUCIÓN
CUIDADO 注意 주의

- High temperature parts.
- T' des pièces élevée.
- Heiße Geräteteile!
- Temperatura elevata.
- Piezas muy calientes.
- Peças de alta temperatura.
- 高温部件 • 高温部分
- 고온주의
- 高温になっています。

Símbolos para terra, isolamento e interruptor de alimentação

Os símbolos de terra, isolamento e interruptor de alimentação usados para este equipamento são os seguintes:

 : Ligação à terra

 : Terra

 : LIGAR

 : EM ESPERA

3. Outras informações para este equipamento

Leis e regulamentos

Duplicação e impressão proibida

Não copie nem imprima qualquer item cuja reprodução seja proibida por lei. Copiar ou imprimir os seguintes itens é geralmente proibido pela lei local: notas de banco, selos fiscais, títulos, certificados de ações, transações bancárias, cheques, passaportes, cartas de condução. A lista anterior é apenas um guia e não é inclusiva. Não assumimos qualquer responsabilidade pela sua integridade ou precisão. Se tiver alguma dúvida sobre a legalidade de copiar ou imprimir determinados itens, consulte o seu advogado.

Requisitos legais

Segurança do laser

Este equipamento está em conformidade com os requisitos da IEC 60825-1: 2014 (EN 60825-1: 2014) para produtos a laser classe 1. O equipamento contém quatro díodos laser AlGaInP, comprimento de onda de 655-663 nanómetros para cada emissor. O ângulo de divergência do feixe é de 21 graus (mínimo) e 29 graus (máximo) na direção vertical e 7 graus (mínimo) e 11 graus (máximo) na direção horizontal, e os feixes de laser são gerados no modo Onda Contínua (CW). A potência máxima de saída de cada fonte de luz é de 10 miliwatt. A seguinte etiqueta está afixada na parte traseira do equipamento:



Cuidado

O uso de controlos, ajustes ou desempenho de procedimentos diferentes dos especificados neste manual pode resultar em exposição perigosa à radiação.

Informações de rastreabilidade de marcação CE e UKCA

Fabricante:

Ricoh Co., Ltd.
3-6 Nakamagome 1-chome, Ohta-ku, Tokyo. 143-8555, Japão

Importador (CE marking, ProdSG):

Ricoh Europe SCM B.V.
Blankenweg 24, 4612 RC Bergen op Zoom, Holanda

Importador (UKCA marking):

Ricoh UK Limited
800 Pavillion Drive, Ricoh House, Northampton, NN4 7YL

Diretiva EMC

Aviso sobre produto Classe A

Aviso

Este equipamento é compatível com a Classe A da CISPR 32. Num ambiente residencial, este equipamento pode causar interferência de rádio.

Como este equipamento não é um eletrodoméstico, não está em conformidade com a Diretiva ErP 2009/125 / EC, que foi revista em 2013.

Примечания для пользователей



Импортер:

ООО «РИКО Рус»

ИНН 7703177188 / КПП 772501001

115114, г. Москва, ул. Кожевническая д. 14, стр. 5, этаж 8

Тел. +7 (495) 545-5859 Факс +7 (495) 627-7812

Изготовитель : Ricoh Co., Ltd. 3-6Nakamagome 1-chome, Ohta-ku, Tokyo. 143-8555, Japan

Страна производства : Китай

Год изготовления : указан в серийном номере на наклейке

□□□ □ □ □ □□□□□
(1) (2) (3) (4) (5)

(1) Артикул

(2) Год (Последняя цифра года, например 2016-6)

(3) Страна производства

(4) Месяц (1-9, A-C)

(5) Серийный номер

Месяц производства	
1	Январь
2	Февраль
3	Март
4	Апрель
5	Май
6	Июнь
7	Июль
8	Август
9	Сентябрь
A	Октябрь
B	Ноябрь
C	Декабрь

Условия хранения : при температуре от минус 30°C до плюс 40°C и относительной влажности менее 85%.

Marcas registradas

SD é uma marca comercial da SD-3C, LLC.

Outros nomes de produtos usados aqui são apenas para fins de identificação e podem ser marcas comerciais das suas respectivas empresas. Renunciamos a todo e qualquer direito sobre essas marcas.

